

# Polskie rybołówstwo na Zalewie Szczecińskim

## Przegląd aktualnej sytuacji

Morski Instytut Rybacki - Państwowy Instytut Badawczy  
Stacja Badawcza w Świnoujściu

# I. GATUNKI RYB I ICH POŁOWY

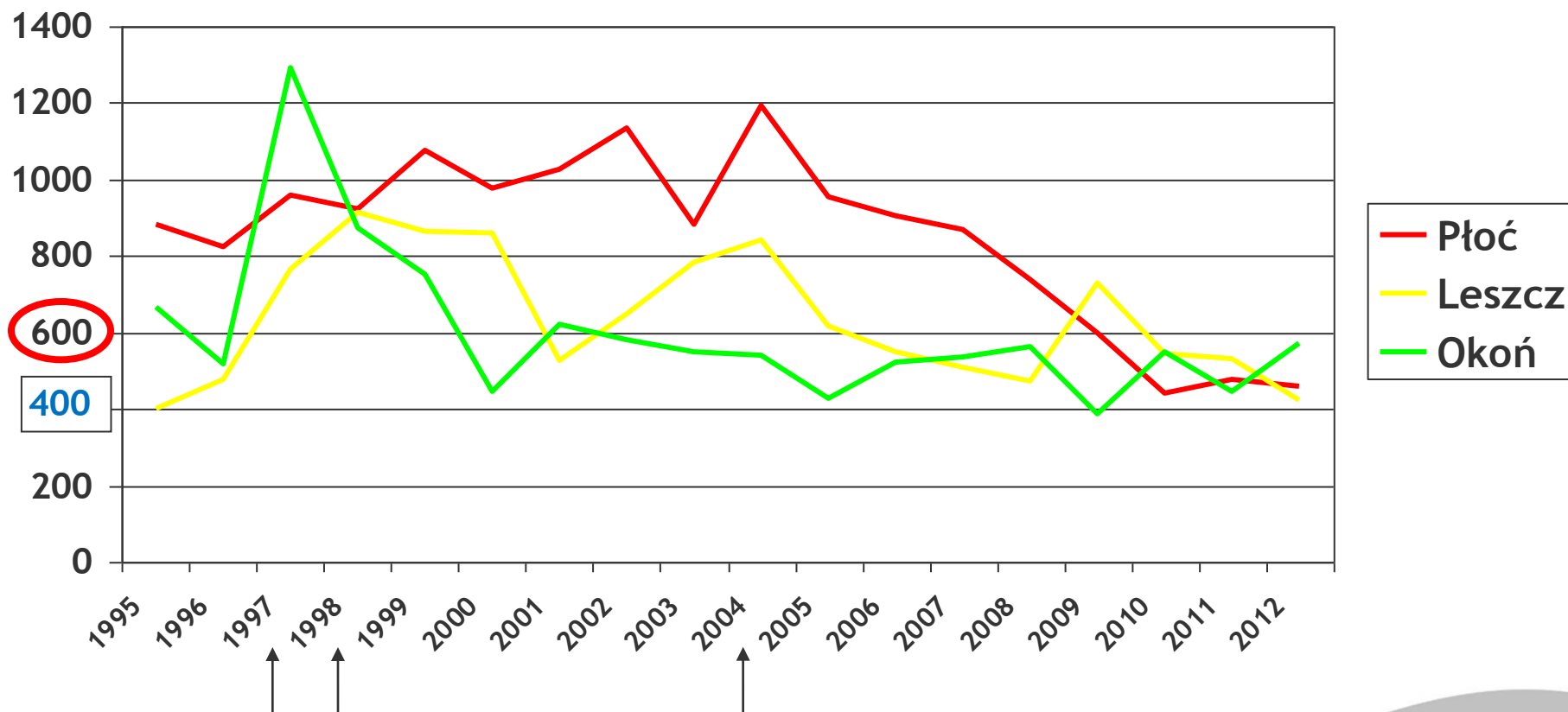
(na podstawie danych z lat 1995 - 2012)

1. Płóć - *Rutilus rutilus* (Linnaeus, 1758)
2. Leszcz - *Abramis brama* (Linnaeus, 1758)
3. Okoń - *Perca fluviatilis* Linnaeus, 1758
  
4. Sandacz\* - *Sander lucioperca* (Linnaeus, 1758)
5. Węgorz\* - *Anguilla anguilla* Linnaeus, 1758
6. Krap - *Blicca bjoerkna* (Linnaeus, 1758)
  
7. Rozpiór - *Ballerus ballerus* (Linnaeus, 1758)

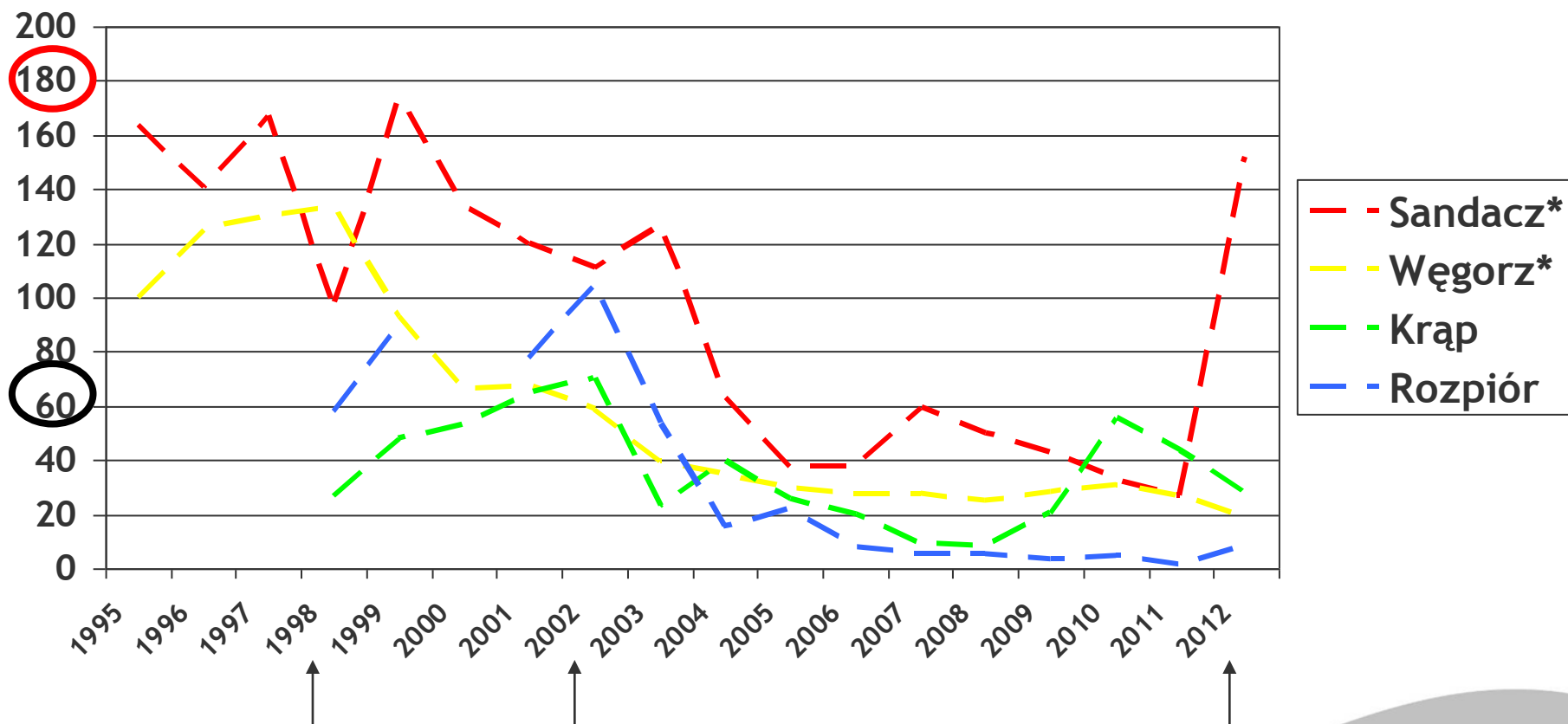
\*) gatunki, którymi się zarybia Zalew Szczeciński i/lub jego zlewisko



# Roczne połowy trzech najważniejszych gatunków w latach 1995 – 2012 (w tonach)



# Roczne połowy innych ważnych gatunków w latach 1995 – 2012 (w tonach)



# Pozostałe gatunki wykazywane w raportach połowowych

**Sieja\*** – *Coregonus maraena* (Bloch, 1779)

**Miętus\*** – *Lota lota* (Linnaeus, 1758)

**Szczupak\*** – *Esox lucius* Linnaeus, 1758

Lin\* – *Tinca tinca* (Linnaeus, 1758)

Boleń\* – *Aspius aspius* (Linnaeus, 1758)

Sum\* – *Silurus glanis* Linnaeus, 1758

Certa\* – *Vimba vimba* (Linnaeus, 1758)

Ciosa – *Pelecus cultratus* (Linnaeus, 1758) [?]

Troć\* – *Salmo trutta* m. *trutta* Linnaeus, 1758

Łosoś – *Salmo salar* (Linnaeus, 1758)

## Morskie:

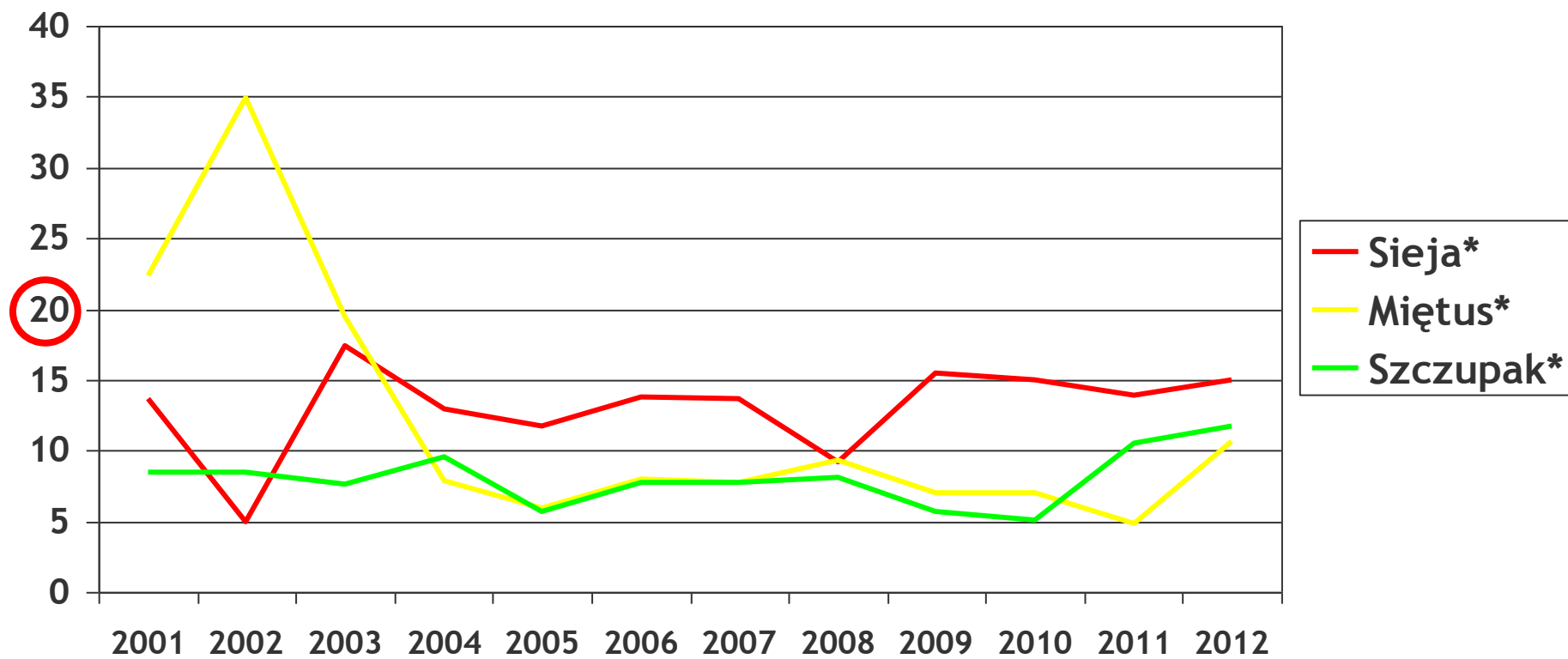
Sledź – *Clupea harengus* Linnaeus, 1758

Stornia – *Platichthys flesus* (Linnaeus, 1758)

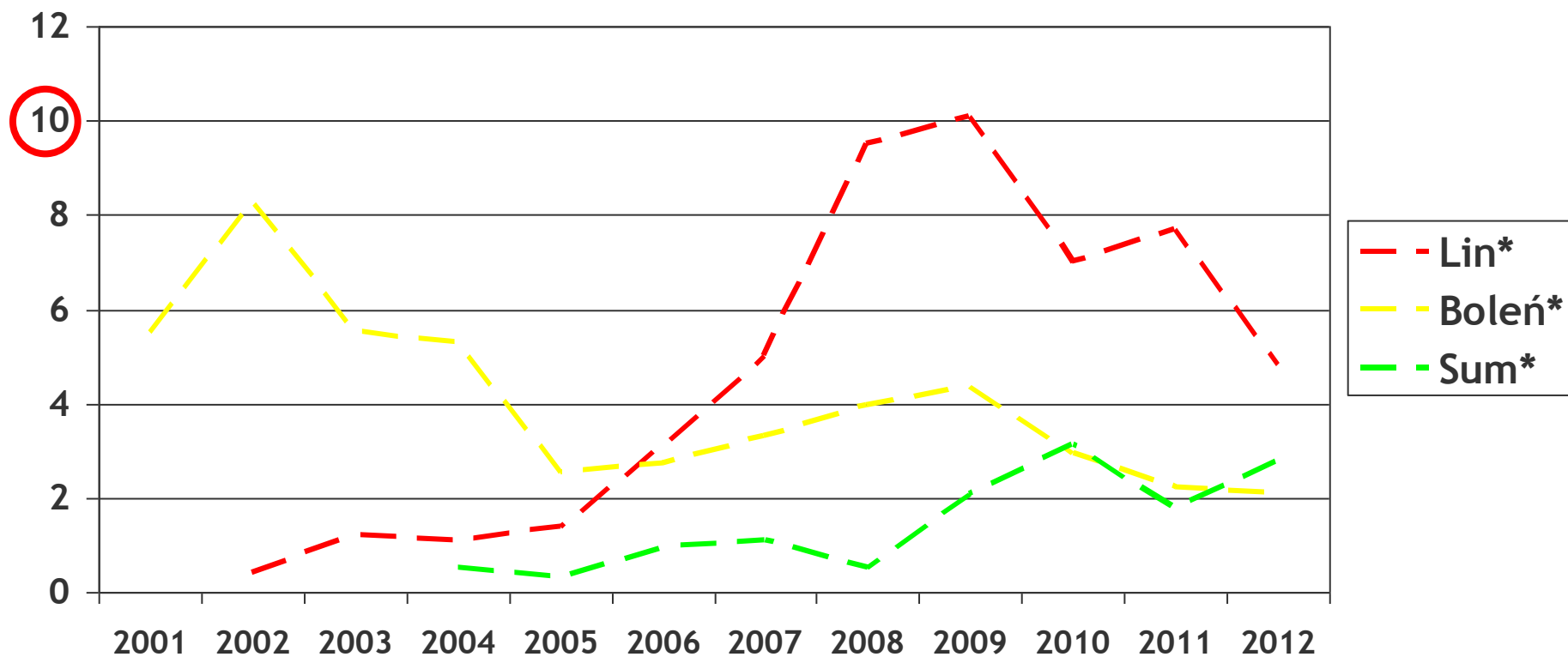
Inne słodkowodne (w tym np. jaź\*, kleń\*, stynka, jazgarz, babka śniadogłowa, wcześniej – zwłaszcza w 1997 – tołpygi, karp\* i amur)

\*) gatunki, którymi się zarybia Zalew Szczeciński i/lub jego zlewisko

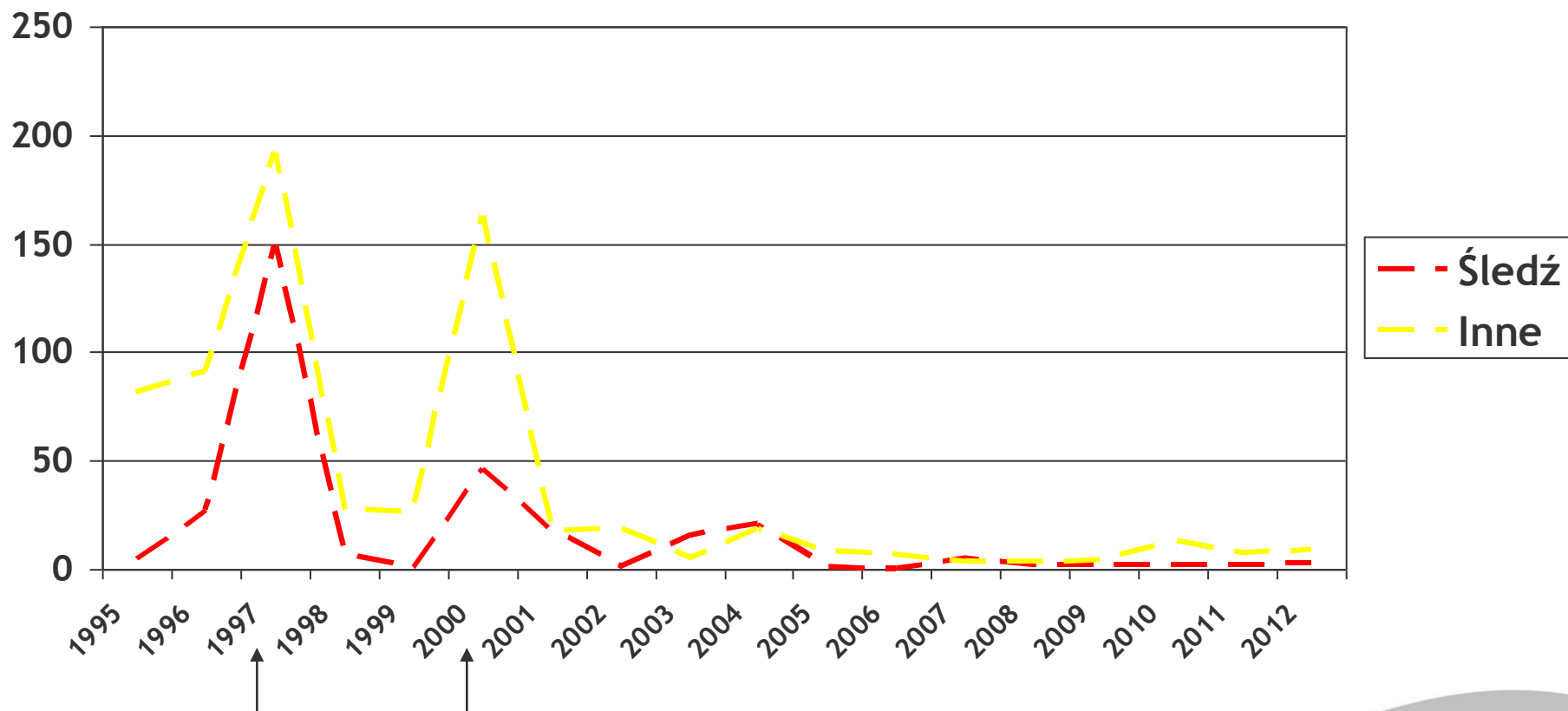
# Roczne połowy mniej ważnych gatunków w latach 2001 – 2012 (w tonach) – cz. 1.



## Roczne połowy mniej ważnych gatunków w latach 2001 – 2012 (w tonach) – cz. 2.

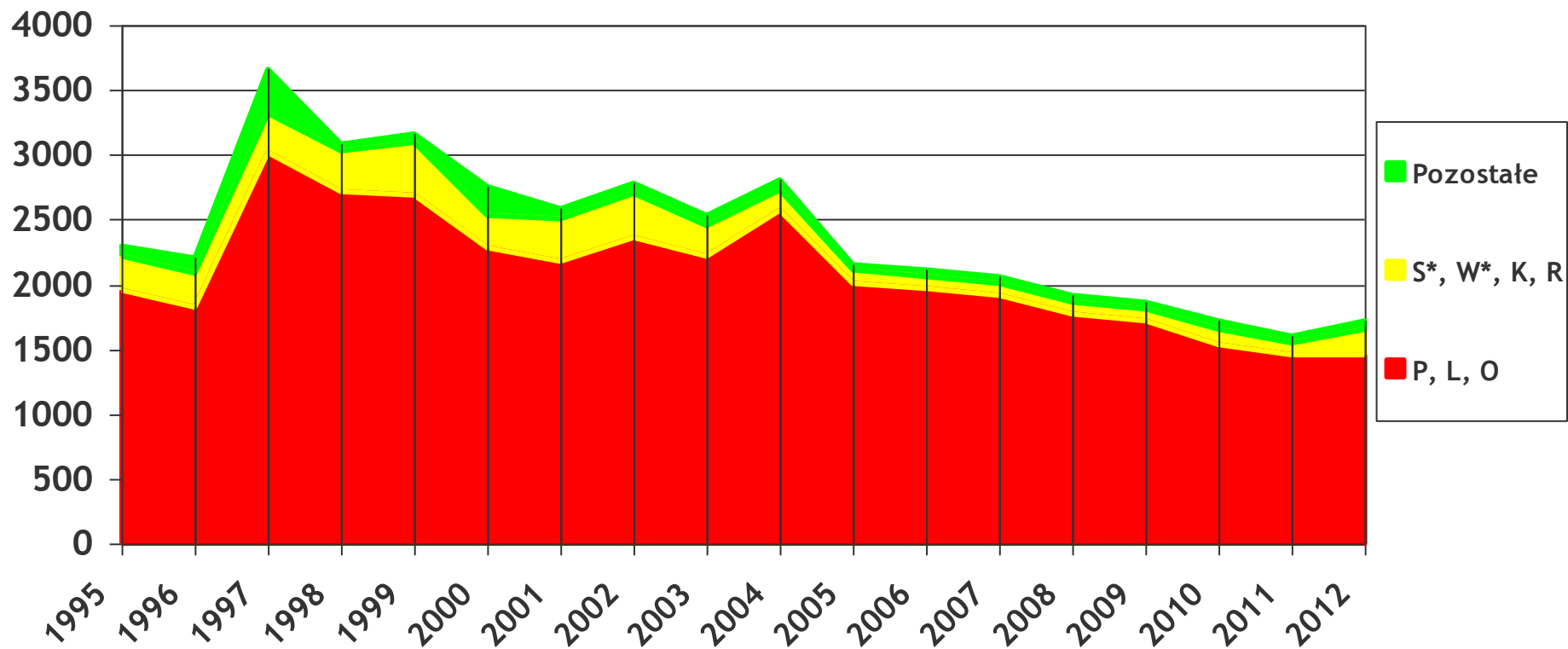


# Roczne połowy śledzi oraz innych (nie wyszczególnianych) gatunków w latach 1995 – 2012 (w tonach)

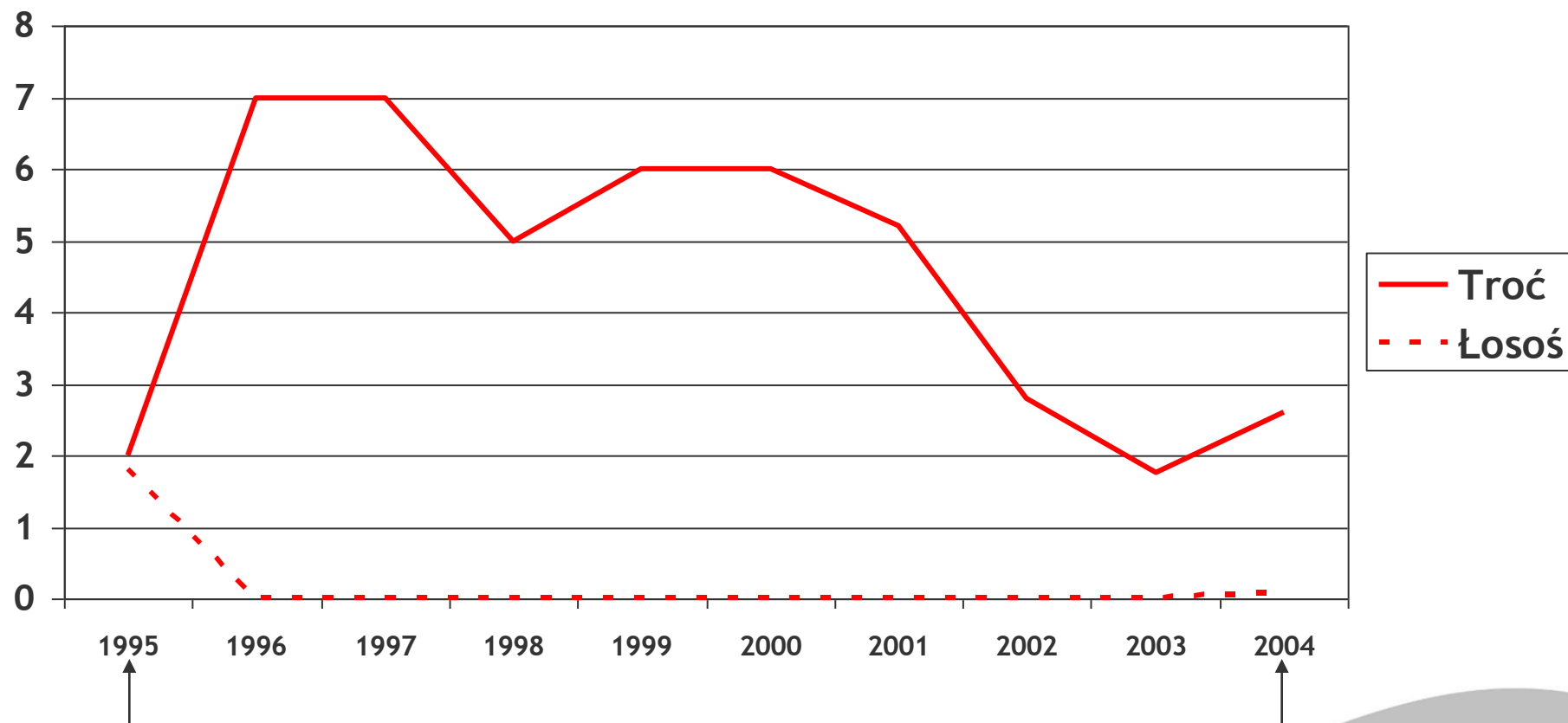




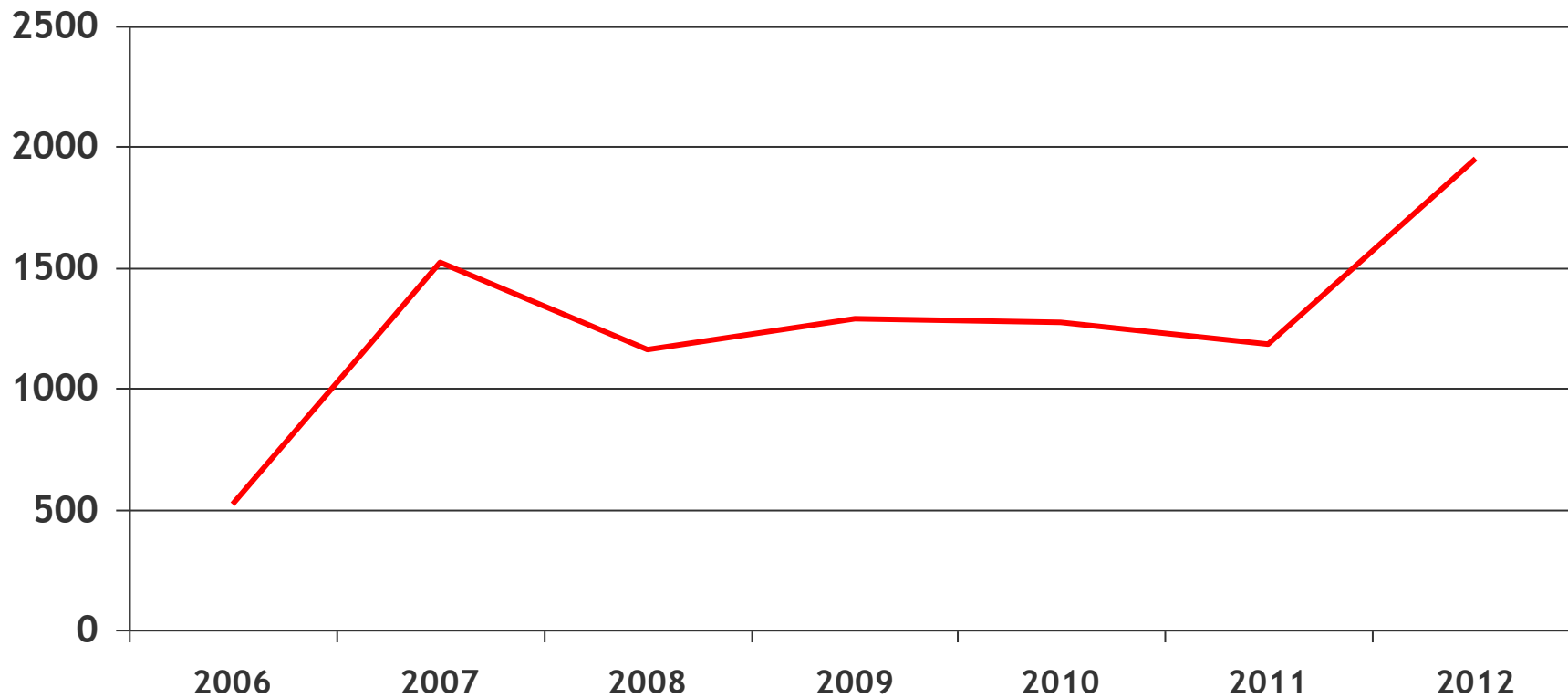
# Roczne połowy wszystkich (poza łososiowatymi) gatunków w latach 1995 – 2012 (w tonach)



## Roczne połowy troci i łososi w latach 1995 – 2004 (w tonach)



## Roczne połowy troci w latach 2006 – 2012 (w sztukach)



# Stosowane narzędzia połowowe

Lista rodzajów narzędzi dopuszczonych w połowach komercyjnych na morskich wodach wewnętrznych (ze standardowymi skrótami określonymi w ISSCFG\*):

1. **Żaki (FPO ?\*)**
2. Alhamy (FPO ?)
3. Mieroża (FPO ?)
4. **Wontony (GNS)**
5. Drygawice (GTR)
6. Sznury haczykowe (LLS)
7. Niewód ciągniony (SSC)
8. Przywłoka (SSC)
9. Włoczek żywcowy (SB)

\*) INTERNATIONAL STANDARD STATISTICAL CLASSIFICATION OF FISHING GEAR – dla żaków (*ang.* fyke nets) zarezerwowany jest skrót **FYK**; FPO odnosi się raczej do koszy (*ang.* pots)

Powyższa lista nie obejmuje wędek (LHP) do połowów sportowo-rekreacyjnych – trzeba je traktować jako osobną kategorię

## Stosowane narzędzia połowowe – c.d.

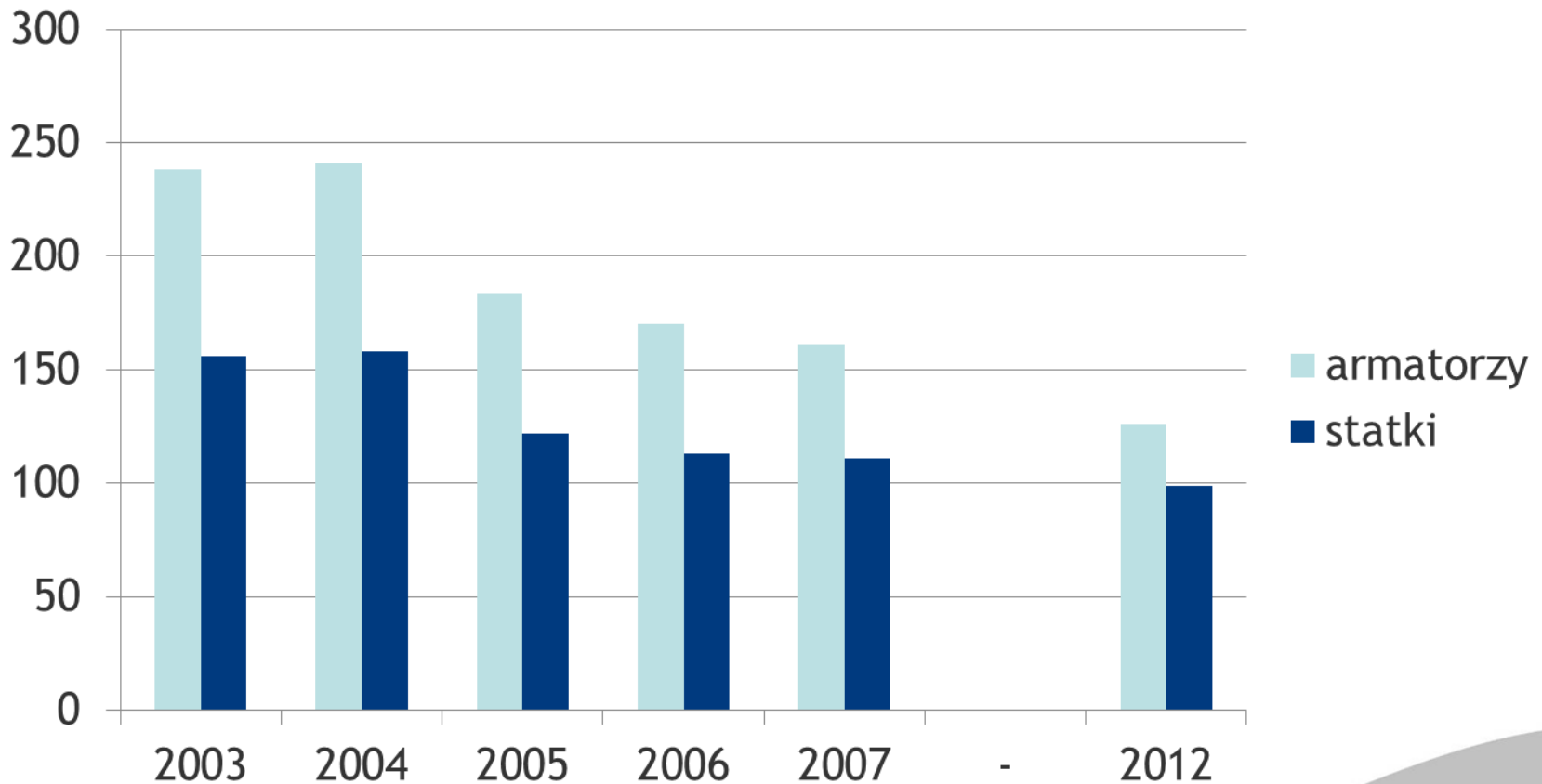
W 2012 r. na morskich wodach wewnętrznych (Zalew Szczeciński i wody przyległe) używano do połowów 4 pierwsze rodzaje narzędzi z powyższej listy, natomiast drygawice (GTR) i sznury haczykowe (LLS) używano sporadycznie.

Aby móc uczestniczyć w programach pomocowych dla rybołówstwa na małą skalę w 2011 r. większość armatorów zrezygnowała z uprawnień do używania narzędzi ciągnionych (SSC, SB) wykreślając je, co najmniej na 5 lat, z danych zadeklarowanych do rejestru statków rybackich.

## II. RYBACY

- Z badań A. Malkowskiej (przeprowadzonych w 2008 r.) wynika, że w roku **2007** w połowach uczestniczyło ok. **370 rybaków** (w pracach lądowych pomagało ok. **290 osób** - byli to z reguły członkowie rodzin); zatem na **161 armatorów** i **111 łodzi rybackich** przypadało ok. **660 osób** utrzymujących się z rybołówstwa
- Brak jest takich danych za **2012 r.**, kiedy to zarejestrowanych było **126 armatorów** i **99 jednostek** połowowych

# Liczba zarejestrowanych w OIRM w Szczecinie armatorów i statków rybackich w latach 2003-2007 i 2012



Armatorzy przyznają, że ich dzieci nie chcą pracować w rybołówstwie, bo uważają tę pracę za ciężką oraz mało opłacalną  
(Malkowska, 2009)



## **Lokalne stowarzyszenia rybackie:**

Zrzeszenie Rybaków Zalewów Szczecińskiego, Kamieńskiego i Jeziora Dąbie - Trzebież Szczecińska

Lokalna Grupa Rybacka "Zalew Szczeciński" - Świnoujście

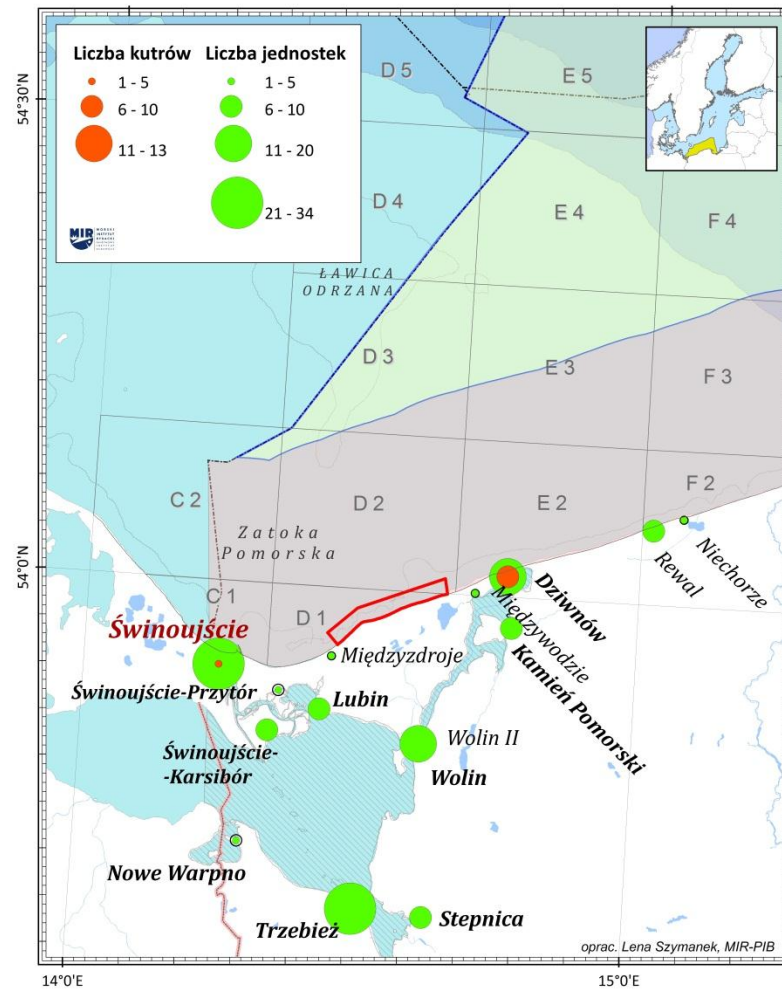
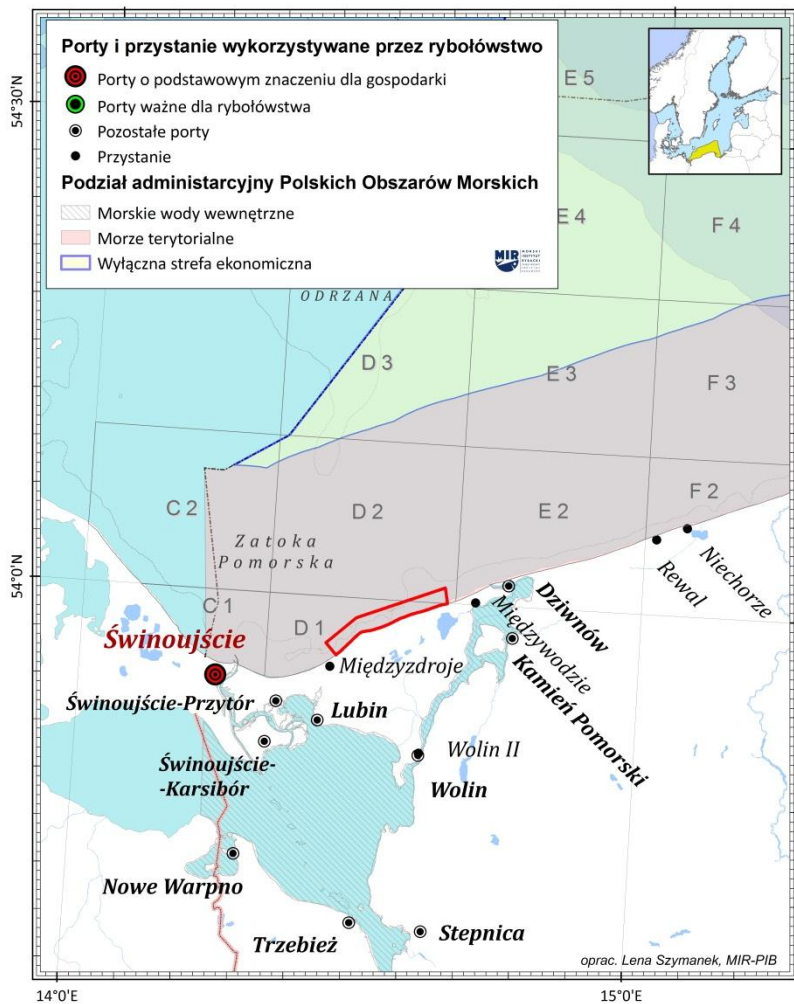
## **Producenci ryb:**

CERTA – TRZEBIEŻ Spółka z o.o.  
ul. Portowa 1, 72-020 Trzebież Szczecińska

RYBAK Spółka z o.o.  
ul. Kościuszki 24, 71-112 Stepnica

PIAST-RYB Spółka z o.o.  
ul. Portowa 2, 72-500 Lubin





### III. ASPEKTY PRAWNE ZARZĄDZANIA RYBOŁÓWSTWEM

Organem sprawującym administrację na morskich wodach wewnętrznych (Zalewie Szczecińskim i wodach przyległych) i jeziorze Dąbie jest **Okręgowy Inspektor Rybołówstwa Morskiego (OIRM)** w Szczecinie podlegający **Ministrowi Rolnictwa i Rozwoju Wsi**.

Podstawa prawna:

[USTAWA O RYBOŁÓWSTWIE \(Dziennik Ustaw Nr 62 z 2004 r., poz. 574, z późn. zmianami\)](#)

Inne krajowe akty prawne odnoszące się do rybołówstwa:

- [USTAWA z dnia 22 stycznia 2004 r. o organizacji rynku rybnego i pomocy finansowej w gospodarce rybnej - art.8 \(Dziennik Ustaw Nr 34, poz. 291, z późn. zmianami\)](#)

- [USTAWA z dnia 3 kwietnia 2009 r. o wspieraniu zrównoważonego rozwoju sektora rybackiego z udziałem Europejskiego Funduszu Rybackiego \(Dziennik Ustaw Nr 72, poz. 619, z późn. zmianami\)](#)



Wojewódzki program:

# STRATEGIA ROZWOJU GOSPODARKI MORSKIEJ WOJEWÓDZTWA ZACHODNIOPOMORSKIEGO DO ROKU 2015 (z 2006 r., aktualizowany w 2010 r.)



*Zrównoważony rozwój rybołówstwa morskiego* wymieniany jest tam jako jeden ze strategicznych celów warunkujących rozwój gospodarki morskiej województwa zachodniopomorskiego.



Żeby móc uprawiać rybołówstwo na omawianym obszarze armatorzy są zobowiązani do posiadania licencji połowowej i specjalnego zezwolenia połowowego.

Licencja połowowa wydawana jest przez ministra odpowiedzialnego za rybołówstwo (obecnie MRiRW) na okres od roku do 5 lat.

Specjalne zezwolenie połowowe wydaje Okręgowy Inspektor Rybołówstwa Morskiego w Szczecinie na okres jednego roku.

Nieprzestrzeganie przepisów regulujących rybołówstwo może skutkować odmową wydania licencji połowowej na następny okres. Odmowa wydania licencji może też mieć miejsce kiedy zostanie przekroczona ustalona (przez OIRM) zdolność połowowa floty (wyrażona tonażem - GT i łączną mocą silników [kW]).



Wydawane przez OIRM w Szczecinie przepisy dotyczą nie tylko wymiarów i okresów ochronnych przypisanych poszczególnym gatunkom ryb, ale też określają:

- stałe i czasowe obwody ochronne ustanowione w różnych rejonach omawianego obszaru (wynikające z konieczności zapewnienia bezpieczeństwa żeglugi na akwenie oraz ochrony wyznaczonych miejsc, gdzie odbywa się tarło),
- rodzaje, konstrukcję i ilość dopuszczonych do stosowania narzędzi połowowych, a także okresy w których dozwolone jest ich użycie.

# Wymiary ochronne – cz. 1

DE		PL	
Hering	-	16	śledź
<b>Plötze</b>	-	17	<b>płoc</b>
Rotfeder	-	17	wzdreęga
Aland	-	25	jaź*
Schleie	-	28	lin*
<b>Brasse</b>	-	40	<b>leszcz</b>
Rapfen	-	40	boleń*
Regenbogenforelle	-	40	pstrąg tęczowy
Wels	-	70	sum*

## Wymiary ochronne – cz. 2

DE		PL	
Barsch	20 cm	17 cm	okoń
Hecht	50 cm	45 cm	szczupak*
Zander	40 cm	45 cm	sandacz*
Aal	45 cm	50 cm	węgorz*
Forelle	45 cm	50 cm	troć*

Takie same wymiary ochronne mają:  
stornia i gładzica (25 cm), miętus (30 cm), sieja (40 cm), łosoś (60 cm)





# Okresy ochronne

DE		PL	
<b>Flunder/Scholle</b>	<b>1.02. – 30.04</b>	-	stornia/gładzica
Hecht	1.03. – 30.04	<b>1.03. – 30.05</b>	<b>szczupak*</b>
Zander	23.04. – 22.05	<b>5.04. – 25.05**</b>	<b>sandacz*</b>
Wels	-	<b>1.05. – 15.06.</b>	<b>sum*</b>
Aal	-	<b>15.06. – 15.07.</b>	<b>węgorz*</b>
<b>Lachs</b>	<b>1.09. – 30.11.</b>	25.09. – 15.11.	łosoś*
<b>Forelle</b>	<b>1.09. – 30.11.</b>	25.09. – 15.11.	troć*
Ostseeschnäpel	-	<b>20.10. – 15.12.</b>	<b>sieja*</b>

**\*\*)** 4-6 tygodni w podanym okresie

## IV. AKWAKULTURA

Na Zalewie Szczecińskim nie istnieje komercyjna hodowla ryb czy też innych organizmów wodnych.

W regionie istnieją natomiast ośrodki hodowlane, gdzie prowadzi się badania naukowe i/lub przygotowuje materiał zarybieniowy:

1. Rybacka Stacja Doświadczalna w Nowym Czarnowie (należąca do Zakładu Akwakultury Zachodniopomorskiego Uniwersytetu Technologicznego w Szczecinie)
2. Ośrodek Zarybieniowo-Hodowlany w Goleniowie (właścicielem jest Okręg Polskiego Związku Wędkarskiego w Szczecinie)



## V. BADANIA NAUKOWE

Powiązana z rybołówstwem polska działalność naukowo-badawcza prowadzona jest w rejonie Zalewu Szczecińskiego od ponad 60 lat.

Ośrodki naukowe:

1. Morski Instytut Rybacki – Państwowy Instytut Badawczy z siedzibą w Gdyni, którego częścią jest Stacja Badawcza w Świnoujściu z przeznaczoną do prowadzenia m. in. na Zalewie badań oceanograficznych i rybackich jednostką pływającą STYNKA II.
2. Szczecińskie wyższe uczelnie:
  - Zachodniopomorski Uniwersytet Technologiczny z Wydziałem Nauk o Żywności i Rybactwa
  - Akademia Morska
  - Uniwersytet Szczeciński



## **Wydział Nauk o Żywności i Rybactwa ZUT:**

- Katedra Hydrobiologii, Ichtiologii i Biotechnologii Rozrodu
- Zakład Gospodarki Rybackiej
- Zakład Akwakultury
- Zakład Hydrochemii i Biologicznych Zasobów Wód

## **Akademia Morska:**

- Zakład Rybołówstwa Morskiego

## **Uniwersytet Szczeciński:**

- Katedra Gospodarki Światowej i Transportu Morskiego (Wydział Zarządzania i Ekonomii Usług)
- Katedra Zoologii Ogólnej (Wydział Biologii)

Dziękuję za uwagę

